

Basisschool De Lochtenbergh

Schoolgids 2024-2025



Inhoudsopgave

1 Over de school

- 1.1 Algemene gegevens
- 1.2 Missie en visie

2 Het onderwijs

- 2.1 Organisatie van het onderwijs
- 2.2 Het team
- 2.3 Aanbod voor het jonge kind
- 2.4 Kwaliteitszorg en schoolplan

3 Ondersteuning en veiligheid

- 3.1 Extra ondersteuning van leerlingen
- 3.2 Veiligheid op school

4 Handige informatie voor ouders

- 4.1 Hoe ouders worden betrokken
- 4.2 Vrijwillige ouderbijdrage
- 4.3 Ziek melden en verlof
- 4.4 Toelatingsbeleid
- 4.5 Passend onderwijs op onze locatie

5 Ontwikkeling en resultaten

- 5.1 Tussentijdse toetsen
- 5.2 Resultaten eindtoets
- 5.3 Schooladviezen
- 5.4 Sociale ontwikkeling

6 Schooltijden en opvang

- 6.1 Schooltijden
- 6.2 Opvang
- 6.3 Vakantierooster

Voorwoord

De basisschool is een stukje van je leven. Voor de kinderen en voor u. Jarenlang is er diezelfde weg van huis naar school en weer terug. In de loop van de jaren vertrouwt u uw kind zo'n 7.600 uur toe aan de zorg van de juffen en meesters van de basisschool. Dat is een belangrijk deel van een kinderleven.

Een school kies je dan ook met zorg. Scholen verschillen in manier van werken, in sfeer en resultaten. Ze verschillen in kwaliteit. Dat maakt het kiezen niet eenvoudig. Het team van de Lichtenbergh heeft voor u deze gids samengesteld om u te helpen bij het kiezen van een school voor uw kind.

In de schoolgids beschrijven wij waarvoor we staan, welke uitgangspunten wij hanteren en hoe wij proberen de kwaliteit te handhaven en daar waar nodig te verbeteren. Deze schoolgids heeft de instemming van de Medezeggenschapsraad en is doorgesproken met de ouders die in het bestuur van de Oudervereniging vertegenwoordigd zijn. Zij maken ons immers duidelijk aan welke informatie de ouders behoefte hebben.

In onze schoolgids spreken we steeds over ouders. Met ouders bedoelen wij alle volwassenen die de zorg voor onze leerlingen hebben. We hopen dat u onze schoolgids met plezier leest. Als u tijdens of na het lezen vragen, opmerkingen of suggesties heeft, vertel ze ons!

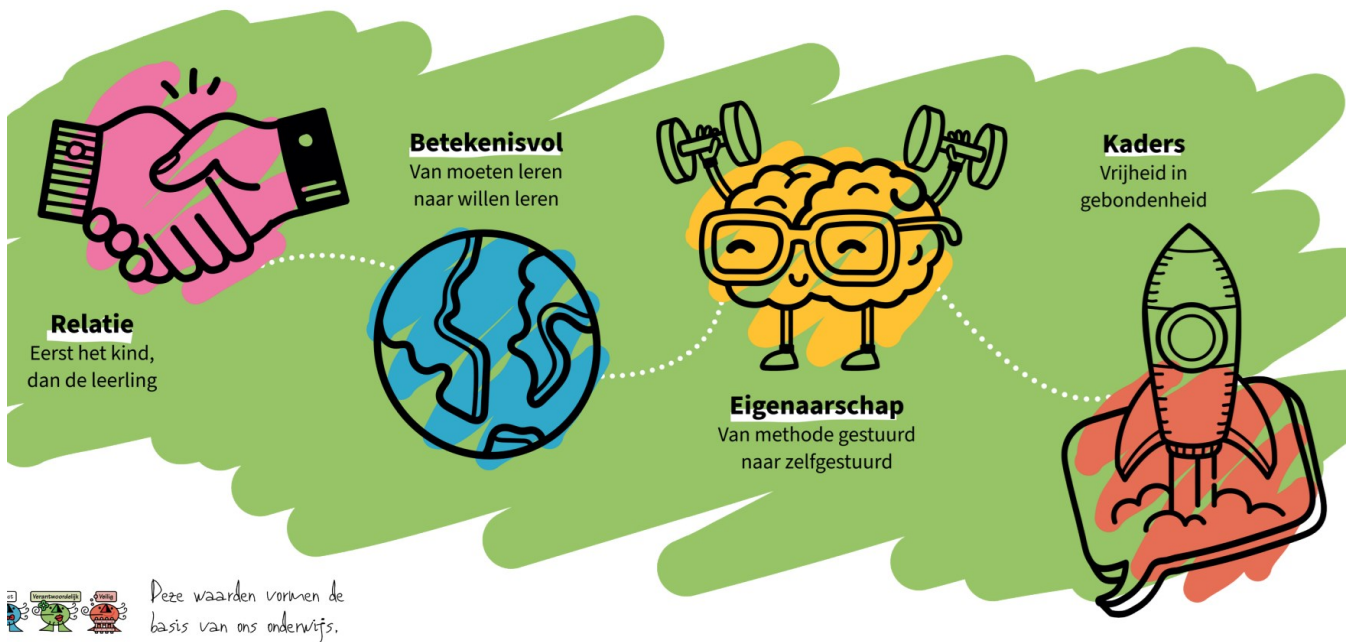
Laat het komend schooljaar een fijn schooljaar worden voor uw kind en voor u!

Met vriendelijke groeten,

Team De Lichtenbergh

Over de school

1.1 Algemene gegevens



Contactgegevens

Basisschool De Lichtenbergh
Perosistraat 150
5049LP Tilburg

☎ 0135470160
🌐 <http://www.lochtenbergh.nl>
✉ info.lochtenbergh@mondiaen.nl

Schooldirectie

Functie	Naam	E-mailadres
Directeur	Barry Adriaens	barry.adriaens@mondiaen.nl
OTL	Renske Somerwil	renske.somerwil@mondiaen.nl
OTL	Lieke van Gorp	lieke.vangorp@mondiaen.nl

Mondiaen

Mondiaen is geïnspireerd op het begrip mondiaal, wat heel de wereld omvattend betekent. We bieden kinderen van 0 tot 13 jaar met opvang en onderwijs gelijke kansen op ontwikkeling. Dit doen we op 12 opvanglocaties en 22 basisscholen in Tilburg, Goirle, Berkel-Enschot, Udenhout, Gilze, Rijen en Dongen. We zijn nieuwsgierig en hebben een open blik. Zo begeleiden we kinderen in hun ontwikkeling tot zelfstandige en zelfbewuste individuen in een veranderende samenleving.

Dit doen we samen. Met elkaar, met opvoeders en met samenwerkingspartners. Dit doen we samen verschillend. Door verschillend te benaderen, creëren we gelijke kansen. Dit doen we om samen verschil te maken. We nemen verantwoordelijkheid voor de doordachte keuzes die we maken.

Samen bouwen we aan de wereld van morgen

Schoolbestuur

Stichting Tangent, Palet van Basissch.

Aantal scholen: 21

Aantal leerlingen: 5915

<http://www.tangent.nl>

Samenwerkingsverband

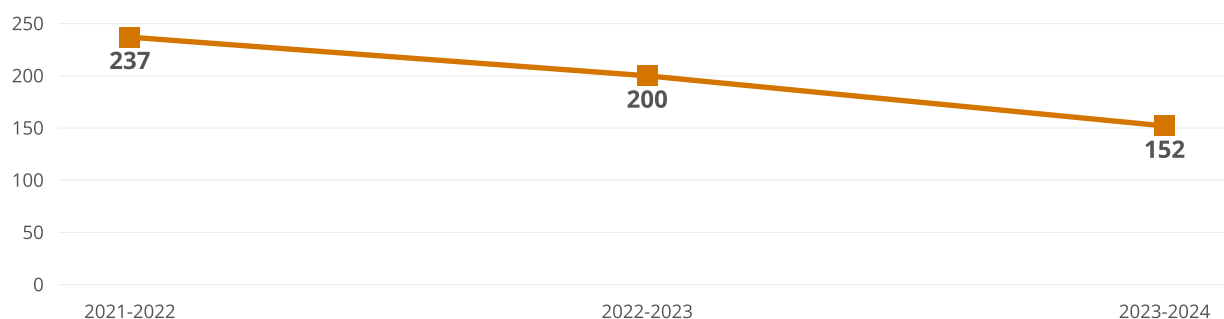
Onze school is aangesloten bij Passend Onderwijs PO

30-04

Aantal leerlingen

 2023-2024
152

Aantal leerlingen de afgelopen jaren



1.2 Missie en visie

Kenmerken van de school

Relatie

Betekenisvol

Kaders

Eigenaarschap

Missie en visie

Onze bedoeling is dat wij samen willen bijdragen aan de ontplooiing van onze kinderen tot veerkrachtige individuen.

Samen betekent dat leerkrachten, kinderen en ouders allemaal actief een rol spelen ieder vanuit eigen expertise, talenten & kwaliteiten.

Met ontplooiing wordt de ontwikkeling in de breedste zin van het woord bedoeld. Op het gebied van kennis, vaardigheden en de eigen, unieke identiteit van kinderen.

Veerkrachtig betekent dat kinderen vanuit een stevige basis gemotiveerd leren en met vertrouwen en kracht de toekomst positief tegemoet kunnen zien.

Hierbij zijn onze leidende principes:

- Relatie: Eerst het kind, dan de leerling
- Betekenisvol: Van moeten leren naar willen leren
- Eigenaarschap: Van methode gestuurd naar zelfgestuurd
- Kaders: Vrijheid in gebondenheid

Identiteit

De Lichtenbergh is een van oorsprong katholieke basisschool. Op onze school zijn alle kinderen van elke rang, stand of geloof welkom. De school is steeds in ontwikkeling: past nieuwe onderwijskundige ideeën toe en heeft grote zorg voor alle kinderen. De sfeer in de school is veilig en vertrouwd. Kinderen gaan met plezier naar school. Elk kind komt tot zijn recht.

De Lichtenbergh houdt rekening met de verschillende culturen, want intercultureel onderwijs maakt leerlingen bewust van verschillende etniciteiten en heeft tot doel leerlingen voor te bereiden op de multiculturele samenleving. Met de doelen van ons onderwijs op de Lichtenbergh voldoen we aan de kerndoelen zoals opgesteld door het Ministerie van Onderwijs en brengen we kinderen kennis en vaardigheden bij.

Naast deze kerndoelen streven wij ernaar dat de leerlingen zich op alle gebieden ontwikkelen. We willen dat onze leerlingen:

- Opgroeien tot sociale, zelfstandige en zelfverzekerde personen
- Zicht hebben op hun eigen ontwikkeling en de invloed die ze daarop uit kunnen oefenen
- Kansen krijgen om zich zo optimaal en breed mogelijk te ontplooiën
- Graag naar school gaan en gemotiveerd en betrokken zijn bij hun onderwijsleerproces
- Op een bewuste en constructieve wijze deelnemen aan de samenleving
- Na groep acht terugkijken op een geweldige basisschooltijd

2 Het onderwijs

2.1 Organisatie van het onderwijs

Groepen op school

Onze leerlingen worden op de volgende wijze gegroepeerd:









- **Leerstofjaarklassen:** leerlingen zijn op basis van leeftijd gegroepeerd

Invulling onderwijstijd

Wat is onderwijstijd?

Kinderen in Nederland hebben recht op voldoende uren onderwijs. In de wet staat een minimaal aantal uur dat een leerling les krijgt tijdens de 8 jaar op de basisschool. De school bepaalt zelf de indeling van de schooldag en de tijden waarop de leerling op school moet zijn.

Invulling onderwijstijd leerjaar 1 en 2

Vak	Leerjaar 1	Leerjaar 2
Rekenen	 5 u 00 min	 7 u 00 min
Taal	 5 u 00 min	 7 u 00 min
Schrijven	 1 u 00 min	 2 u 00 min
Bewegingsonderwijs	 5 u 00 min	 5 u 00 min

De aanpak in groep 1-2 verschilt van die in de andere groepen. De inrichting van de lokalen en de manier van werken is anders. Het werken in groep 1-2 gebeurt door middel van thema's vanuit LIST. Tijdens een schooldag werken de leerlingen meerdere keren in de kring. Daarnaast wordt gespeeld en gewerkt aan tafels, in de hoeken, in de speelzaal en op het schoolplein.

Invulling onderwijstijd leerjaar 3 t/m 8

Vak	Leerjaar 3	Leerjaar 4	Leerjaar 5	Leerjaar 6	Leerjaar 7	Leerjaar 8
Lezen	10 u 30 min	5 u 30 min	4 u 30 min	4 u 00 min	4 u 00 min	4 u 00 min
Taal	5 u 00 min	5 u 00 min	5 u 00 min	5 u 00 min	2 u 30 min	2 u 30 min
Rekenen/wiskunde	6 u 00 min	6 u 00 min	6 u 00 min	6 u 00 min	6 u 00 min	6 u 00 min
Wereldoriëntatie	0 u 30 min	0 u 30 min	1 u 30 min	1 u 30 min	1 u 30 min	1 u 30 min
Kunstzinnige en creatieve vorming	2 u 30 min	2 u 00 min	2 u 00 min	2 u 00 min	2 u 00 min	2 u 00 min
Bewegingsonderwijs	1 u 30 min	1 u 30 min	1 u 30 min	1 u 30 min	1 u 30 min	1 u 30 min
Levensbeschouwing	0 u 30 min	0 u 30 min	0 u 30 min	0 u 30 min	0 u 30 min	0 u 30 min
Engelse taal					1 u 00 min	1 u 00 min
Verkeer	0 u 30 min	0 u 30 min	0 u 30 min	0 u 30 min	0 u 30 min	0 u 30 min
Schrijven	2 u 00 min	1 u 00 min	0 u 30 min	0 u 30 min	0 u 30 min	0 u 30 min
Begrijpend lezen		1 u 30 min	1 u 30 min	1 u 30 min	2 u 00 min	2 u 00 min

Extra faciliteiten

Onze school beschikt over de volgende extra faciliteiten:

- Bibliotheek
- Speellokaal
- Technieklokaal
- Moestuin met kas
- Lift



2.2 Het team

Groepen 2024-2025

1-2a juffrouw Milou & juffrouw Judith

1-2b juffrouw Gwen & juffrouw Bianca

3 juffrouw Kim & juffrouw Pleun

4 juffrouw Kathy & juffrouw Milou

5 juffrouw Manon & meneer Thijs

6 juffrouw Iris Moonen

7 juffrouw Annette en juffrouw Yasmine

8 juffrouw Zahyra & juffrouw Anne

Ondersteuning

Juffrouw Lieke

Juffrouw Pleun

Juffrouw Zohra

Meneer Jonne

Juffrouw Demi

Pleincoaches

Meneer Sem

Juffrouw Merle

Juffrouw Elise

Vakdocent gym

Meneer Paul

Vakdocent muziek

Juffrouw Maaïke

Vakleerkrachten

Op onze school zijn de volgende vakleerkrachten aanwezig:



Muziek



Spel en beweging/
bewegingsonderwijs

Verlof personeel

In de afgelopen periode merken wij dat het vinden van vervangers voor zieke of afwezige leerkrachten steeds moeilijker wordt. Het komt steeds vaker voor dat er geen vervanging gevonden kan worden. Dit ondanks een centraal meldpunt vervangingen (Vervangers pool, Driessen HRM). In veel gevallen wordt de situatie door de flexibiliteit en inzet van de mensen uit de scholen opgelost, bijvoorbeeld door de inzet van ambulante tijden of parttimers die extra komen werken

2.3 Aanbod voor het jonge kind

Onze school heeft extra aanbod voor het jonge kind: *Voor- en vroegschoolse educatie (VVE) / peuteropvang en Peuterspeelzaal*. We werken samen met een kinderopvangorganisatie in het gebouw van de school. Met *Kindercrèche Lochtenbergh*.

Wij geloven in een brede, ononderbroken ontwikkeling voor alle kinderen in de wijk, waar ouders en partners elkaar kunnen vinden in een gelijkwaardige samenwerking waarbij het kind voorop staat.

2.4 Kwaliteitszorg en schoolplan

Wat is kwaliteitszorg?

Scholen hebben een plan om de kwaliteit van hun onderwijs te verbeteren. Dit plan helpt de scholen om onderwijs te bieden waar iedereen tevreden over is. Kwaliteitszorg gaat over de manier waarop de doelen in het plan worden bereikt.

Doelen schoolplan

Aan scholen worden allerlei taken toebedacht, maar de belangrijkste taak van de school is het geven van goed onderwijs. Leerlingen komen naar school om iets te leren en zich te ontwikkelen. Dat leest u terug in onze visie: Wij willen samen bijdragen aan de ontplooiing van onze kinderen tot veerkrachtige individuen.

Hoe wij het leren op onze school hebben georganiseerd, staat beschreven in het schoolplan. Om de kwaliteit van het onderwijs in Nederland te bewaken, heeft de overheid een aantal regels en richtlijnen opgesteld. De inspectie controleert de kwaliteit van de scholen en brengt daarover een schriftelijk verslag uit. U kunt dit ook op internet opzoeken.

Eenmaal per 4 jaar wordt het schoolplan door het schoolbestuur vastgesteld en aangeboden aan de inspectie van het onderwijs. In 2024 hebben het Bevoegd Gezag en de MR het nieuwe schoolplan vastgesteld. Naast het schoolplan heeft onze school een jaarplanning. Hierin staan de veranderingsdoelen voor het schooljaar aangegeven.

Naar aanleiding van de resultaten en analyses hebben wij samen met het team het nieuwe jaarplan opgesteld. Het jaarplan 2024-2025 staat in het teken van het versterken van het onderwijs op Basisschool De Lochtenbergh. Wij willen ons onderwijs er toe laten doen bij onze populatie leerlingen. Ons jaarplan is opgesteld aan de hand van Ambitiekaarten, deze ambities worden vastgelegd in Kwaliteitskaarten. Deze kwaliteitskaarten beschrijven hoe onderwijs is ingericht en deze zullen elk jaar geëvalueerd worden. Er zijn aankomend jaar 3 belangrijke speerpunten:

- Versterken van onze didactische vaardigheden op het gebied van rekenonderwijs.
- Versterken van het pedagogisch klimaat met behulp van de methode De Vreedzame School.
- Versterken van onze didactische vaardigheden met behulp van EDI.

Een ander belangrijk aandachtspunt is het verhogen van de opbrengsten. In het vorig schooljaar hebben we per vak schoolnormen vastgesteld: dat zijn de niveaus waar wij op onze school naar streven. De daadwerkelijke resultaten worden met deze schoolnormen vergeleken om te bepalen of we aan onze eigen kwaliteitscriteria voldoen. Op het gebied van sociaal-emotionele ontwikkeling hebben gaan we dit jaar werken met de methode De Vreedzame School. Om de sociaal-emotionele ontwikkeling van onze kinderen te kunnen volgen, werken wij met Hart en Handen vanuit IEP.

Hoe bereiken we deze doelen?

Kwaliteitsbewaking en verbetering is een continue proces op onze school. Dit is onder andere georganiseerd door het bijhouden van het IEP en KJK! leerlingvolgsysteem waarbij leerprocessen en leerresultaten worden geanalyseerd. Uit deze analyses, uit observaties en diagnostische gesprekken worden groepsplannen opgesteld en ingezet in het dagelijks handelen.

In het groepsplan wordt vermeld wat, naast de basisaanpak, extra gedaan wordt om leerlingen te helpen de benoemde doelen te halen. Op deze manier wordt een doorgaande lijn gewaarborgd. Het groepsplan wordt regelmatig bijgewerkt, zodat het altijd up-to-date is. OPP's worden opgesteld indien een langere periode blijkt dat de reguliere leerlijn en/of ondersteuning niet meer passend is.

Kinderen die belemmerende factoren ervaren bij een optimale ontplooiing worden ondersteund op een gepaste manier. Te denken valt bijvoorbeeld aan kinderen met TOS, dyslexie, ADHD etc. De Lichtenbergh is een smalle ondersteuningsschool. Dit bovenstaande is beschreven in het schoolondersteuningsprofiel (SOP). Op de Lichtenbergh wordt gewerkt met de kwaliteitsaanpak Enigma.

Een centraal uitgangspunt in de kwaliteitsaanpak Enigma is dat de leraar centraal staat. Dat is niet omdat de ontwikkeling van de leerling niet het belangrijkste zou zijn; juist omdat de ontwikkeling van de leerling het belangrijkste is, is een voorwaarde dat leraren goed (kunnen) zijn in hun werk en hun werk goed kunnen doen. Het team blijft zich bekwamen door het volgen van cursussen en opleidingen. Tijdens bouwvergaderingen worden onderwijsinhoudelijke onderwerpen en processen, besproken en geëvalueerd.

3 Ondersteuning en veiligheid

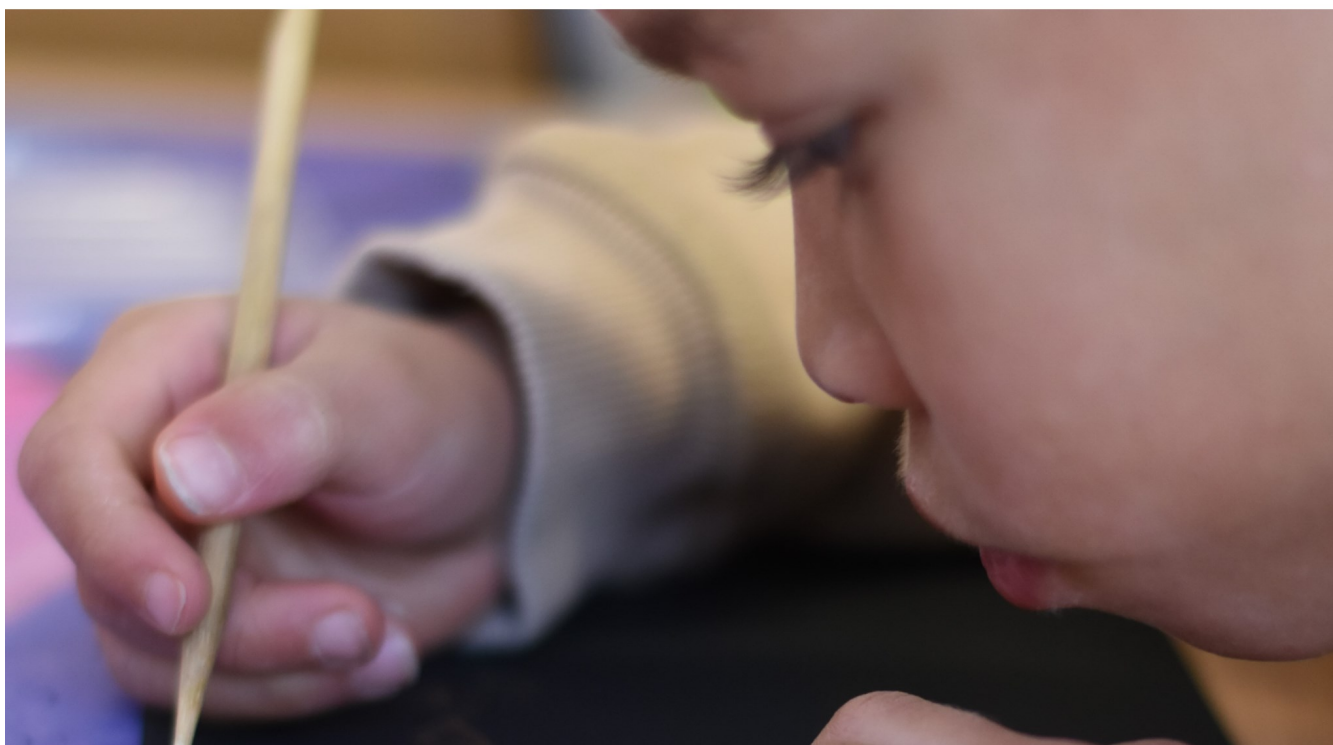
3.1 Extra ondersteuning van leerlingen

Wat is het Schoolondersteuningsprofiel?

Soms hebben leerlingen extra ondersteuning nodig. In het schoolondersteuningsprofiel staat welke extra ondersteuning de school biedt. Ook staat hier welke doelen en wensen de school heeft voor de toekomst. En hoe de school contact heeft met de ouders over de ondersteuning. Het schoolondersteuningsprofiel wordt opgesteld samen met leraren, de schoolleiding en het bestuur.

Gediplomeerde specialisten buiten school

Naast de specialisten binnen de school, kunnen we ook gebruikmaken van specialisten buiten de school. Deze begeleiders passend onderwijs (BPO-ers) kunnen wij als school bevragen wanneer wij als school aanvullend advies nodig hebben om een leerling verder te helpen. De inzet van een BPO-er wordt altijd eerst besproken met ouders alvorens dit te doen.



Toekomstig aanbod aan extra ondersteuning

Zie het schoolondersteuningsprofiel.

Gediplomeerde specialisten op school

Taal en rekenen

Welke specialisten zijn werkzaam binnen dit aandachtsgebied?

- Intern begeleider
- Rekenspecialist
- Taalspecialist
- Logopedist
- Jonge kind specialist

- samenwerking met Auris

Leerlingen hebben soms extra ondersteuning nodig. In het schoolondersteuningsprofiel staat welke extra ondersteuning de school kan bieden, naast de basisondersteuning. Daarnaast staat ook beschreven waar de grens van de ondersteuning in beeld komt en welke criteria hiervoor gehanteerd worden. Ook staat in het document welke doelen en wensen de school heeft voor de toekomst.

Samenwerken met ouders aan de ontwikkeling van hun kind, is voor De Lichtenbergh een belangrijke waarde. Er wordt beschreven wat er van school verwacht kan worden op het gebied van contact en samenwerking. Het vaststellen van het ondersteuningsprofiel gebeurt samen met leerkrachten, schoolleiding en het bestuur. Het uitgangspunt van de ondersteuning zijn de onderwijsbehoeften van de leerling in combinatie met het aanbod van de groep. Daarnaast vormen het welbevinden van de leerlingen en de ontwikkeling die de leerling doormaakt de basis voor het vaststellen van de extra ondersteuning. De mate van ondersteuning moet passen binnen het programma van de groep of er moeten extra handen dan wel expertise aanwezig zijn in de school om buiten de groep begeleiding te geven.

Sociaal-emotioneel

Welke specialisten zijn werkzaam binnen dit aandachtsgebied?

- Gedragsspecialist
- Intern begeleider
- Jonge kind specialist
- werken samen met PMT

Zie schoolondersteuningsprofiel.

Gedrag, werkhouding en taakaanpak

Welke specialisten zijn werkzaam binnen dit aandachtsgebied?

- Gedragsspecialist
- Intern begeleider
- Jonge kind specialist

Zie het schoolondersteuningsprofiel.

Motorische en lichamelijke ontwikkeling

Welke specialisten zijn werkzaam binnen dit aandachtsgebied?

- Intern begeleider
- Logopedist
- samenwerking met De Vlieger voor Ergotherapie

zie schoolondersteuningsprofiel

Medisch handelen en persoonlijke verzorging

Welke specialisten zijn werkzaam binnen dit aandachtsgebied?

- Intern begeleider

Zie het schoolondersteuningsprofiel.

3.2 Veiligheid op school

Anti-pestprogramma

Basisschool De Luchtenbergh is een Vreedzame School. Samen werken aan een fijne school is ons doel. Door de drie waarden respect, verantwoordelijk en veilig te verbinden met ons onderwijs en haar omgeving bereiken we een gezamenlijke houding die persoonlijke groei, eigenaarschap en reflectie stimuleert.

Basisschool De Luchtenbergh vindt het belangrijk dat elk kind zichzelf kan zijn en zich geaccepteerd voelt. Dit doen wij door een overzichtelijke, gestructureerde maar vooral ook een **veilige** omgeving te creëren voor iedereen. Wij leggen hierbij de nadruk op het positieve!

Wij streven naar een 'wij-gevoel' en vinden het belangrijk dat er daarom goed wordt samengewerkt door en met iedereen.

Respect voor elkaar is daarbij noodzakelijk.

Een warme en positieve sfeer zorgt voor betrokkenheid. Wij vinden het belangrijk dat wij op school daarom iedereen in zijn waarde laten. Wij zorgen samen voor een goede ontwikkeling van en voor iedereen en voelen ons daar ook samen

verantwoordelijk voor.

Sociale en fysieke veiligheid

Onze school monitort de sociale veiligheidsbeleving van leerlingen. We nemen een vragenlijst af via Enquêtetool van Vensters. Vanaf april 2017 zijn wij gestart met het afnemen van de enquêtetool van Vensters in de groepen 6, 7 en 8. De leerlingen vullen zelf in hoe zij de sociale veiligheid op onze school beleven.

Anti-pestcoördinator, contactpersoon en/of vertrouwenspersoon

Ouders worden geïnformeerd op de volgende manieren:

Functie	Naam	E-mailadres
Anti-pestcoördinator	Mevr. Betty Meeuwesen	betty.meeuwesen@mondiaen.nl
Vertrouwenspersoon	Mevr. Betty Meeuwesen	betty.meeuwesen@tangent.nl
Vertrouwenspersoon	Mevr. Gwen van de Sande	gwen.vandesande@mondiaen.nl
Anti-pestcoördinator	Mevr. Gwen van de Sande	gwen.vandesande@mondiaen.nl

4 Handige informatie voor ouders

4.1 Hoe ouders worden betrokken

Een goed contact tussen school en thuis is heel belangrijk. We informeren u over alle belangrijke gebeurtenissen op school, over algemene schoolzaken, en over het wel en wee van uw kind. Maar wij kunnen niet zonder de informatie van thuis. We vinden het erg fijn als u ons van belangrijke gebeurtenissen thuis op de hoogte houdt. Een goede samenwerking tussen school en thuis bevordert het welbevinden van uw kind. Daarnaast is het fijn als we een beroep op de ouders mogen doen om deel te nemen aan allerlei activiteiten en mee te helpen met de organisatie.

Communicatie met ouders

Ouders worden geïnformeerd op de volgende manieren:

1. De nieuwsbrief

Iedere maand ontvangt u van school een nieuwsbrief. Hierin zijn alle activiteiten en de data van de betreffende maand opgenomen. Verder treft u er toelichtingen op bepaalde activiteiten in aan. We proberen alle informatie hierin te verwerken, zodat u verder zo min mogelijk brieven krijgt.

2. De School-app--> PARRO

In de app vindt u alle groepen en kunt u de foto's zien van allerlei activiteiten. Deze foto's zijn afgeschermd met een wachtwoord welke u krijgt bij het aanmelden van uw zoon of dochter. In de jaarkalender kunt u zien welke activiteiten er plaats zullen vinden en er zal ook regelmatig een oproep gedaan worden voor hulp tijdens deze activiteiten.

3. Website

Ook hebben we een website met allerlei informatie over de school.

4. Ouderavonden

Jaarlijks zijn verschillende gesprekken, waarvoor ouders met hun kind uitgenodigd worden. Dit zijn kennismakingsgesprekken en oudergesprekken. Het kennismakingsgesprek is het begin van het nieuwe schooljaar. Het doel van dit gesprek is het kennismaken met de leerkracht, maar ook dat de leerkracht kennismaakt met u, als ouder. Als ouder krijgt u volop de ruimte om vragen te stellen en uw verhaal te doen over uw kind. En krijgt uw kind natuurlijk ook de gelegenheid om dingen te vertellen, vragen te stellen en doelen op te stellen. Op deze wijze werken ouders, leerkrachten en kinderen samen aan de ontwikkeling van het kind. De oudergesprekken zijn tweemaal per jaar, naar aanleiding van het rapport. Op deze avond kunt u samen met uw kind en de leerkracht praten over de ontwikkeling van uw kind. Uw kind krijgt tweemaal een rapport, medio februari en medio juni. Mocht u eerder een gesprek willen met de leerkracht, dan kunt u buiten de lestijden altijd een afspraak maken.

Ook zijn er diverse thema bijeenkomsten waar u voor uitgenodigd wordt. Denk aan een informatie avond over pesten, social media, een nieuw project of het kamp van groep 8.

5. Inloop/ kijkuurtjes/ koffiemomenten

Meerdere keren per jaar zijn er momenten gepland om u als ouder in de school te laten kijken. Bij een inloop kunt u 's ochtends mee binnenlopen en een werkje of opdracht doen met uw kind. Tijdens de kijkuurtjes kunt u zich inschrijven om een bepaalde les mee te kijken. Bij de koffiemomenten krijgt u uitleg over een bepaald onderwerp, gaat u samen een activiteit doen in de klas en komt u daarna weer terug voor een evaluatie.

Klachtenregeling

Klachtenregeling en procedure

Onze leerlingen hebben recht op goed onderwijs in een veilige omgeving. Pesten, seksuele intimidatie, agressie en geweld worden op onze locatie actief tegengegaan. Ook besteden wij veel aandacht aan de kwaliteit en organisatie van ons onderwijs en aan de communicatie met de ouders. Waar mensen samenwerken, gaan echter soms dingen mis.

We gaan ervan uit dat we de meeste klachten in goed onderling overleg kunnen oplossen. We nodigen u van harte uit bij ontevredenheid in eerste instantie met de betreffende persoon in kwestie in gesprek te gaan. Mocht u naar uw idee onvoldoende gehoor vinden, dan kunt u terecht bij de directeur. Soms kan dat niet, omdat er juist problemen zijn met deze personen.

Er zijn dan andere mogelijkheden:

Interne en externe vertrouwenspersonen

- U of uw kind kan contact opnemen met onze interne vertrouwenspersoon. Deze kan en zal u bij een klacht adviseren over de te nemen stappen. Onze interne vertrouwenspersoon is/zijn: Gwen van de Sande en Betty Meeuwesen.
- U kunt ook contact opnemen met de externe vertrouwenspersonen: Annelies Spitz: anneliesspitz@vertrouwenswerk.nl. (06-3364 6887) en Roy Ploegmakers: royploegmakers@vertrouwenswerk.nl (06-48088774). Zij zullen samen met u bekijken welke stappen nodig of wenselijk zijn.

Klachtencommissie

- Als u het idee hebt dat uw klacht door de locatie of het bestuur niet adequaat wordt afgehandeld, kunt u contact opnemen met de klachtencommissie. Stichting Mondiaen is aangesloten bij de onafhankelijke Landelijke Klachten Commissie Onderwijs (LKC), gebouw Woudstede, Zwarte Woud 2, 3524 SJ Utrecht. Meer informatie vindt u op de website www.onderwijsgeschillen.nl. De klachtencommissie onderzoekt uw klacht door hoor en wederhoor, en geeft een gemotiveerde uitspraak of de klacht wel, niet of gedeeltelijk gegrond is. Aan de uitspraak is meestal een advies voor het bestuur gekoppeld.

Vertrouwensinspecteur

- Indien er sprake is van klachten op fysiek of psychisch gebied, dan wel seksuele intimidatie, pesten, discriminatie, agressie of geweld, dan kan desgewenst contact worden opgenomen met de vertrouwensinspecteur. Hij/Zij zal naar de klachten luisteren en u eventueel adviseren over de te nemen stappen. De vertrouwensinspecteur is alle werkdagen tijdens kantooruren (8.00u tot 17.00u, ook in de schoolvakanties) bereikbaar op telefoonnummer 0900 - 111 3 111. Overigens kunt u voor dergelijke klachten ook terecht bij de interne- en externe vertrouwenspersoon (zie hierboven), en bij het bestuur.

Voor verder informatie met betrekking tot de klachtenprocedure verwijzen we u naar de klachtenregeling van Tangent. Deze is te vinden op www.Tangent.nl

Meldcode huiselijk geweld en kindermishandeling

Medewerkers in het onderwijs zijn verplicht signalen van huiselijk geweld en kindermishandeling te melden bij Veilig Thuis Midden Brabant. Het is van belang dat zorgvuldig met deze verantwoordelijkheid wordt omgegaan. Mondiaen heeft een meldcode huiselijk geweld en kindermishandeling vastgesteld. De meldcode bevat een stappenplan. Zodra leraren zich zorgen maken of signalen herkennen, bespreken zij dit eerst met de ouder(s). In dat gesprek wordt afgesproken wat het vervolg zal zijn. Het staat een leraar of andere medewerker altijd vrij contact op te nemen met Veilig Thuis Midden Brabant over een kind.

De locatie kan Veilig Thuis Midden Brabant vragen om advies, maar kan ook een melding doen. Als een melding wordt gedaan, word je hierover geïnformeerd, tenzij in heel uitzonderlijke situaties de veiligheid van de leerling of van een ander in het geding is. Veilig Thuis Midden Brabant beslist of de situatie 'meldenswaardig' is en of de melding in ontvangst wordt genomen. Het komt voor dat een andere persoon of instantie een melding heeft gedaan bij Veilig Thuis Midden Brabant over een kind en dat de school benaderd wordt als informant. In dat geval is de locatie verplicht informatie te verstrekken.

De Meldcode "huiselijk geweld en kindermishandeling" van Mondiaen is te downloaden vanaf de site van Mondiaen of op te vragen bij de directie van de school.

Schorsen en verwijderen

Schorsen en verwijderen van leerlingen valt onder de verantwoordelijkheid van het schoolbestuur. Dit zijn namelijk ordemaatregelen. Bij schorsing en/of verwijdering van een leerling wordt het protocol 'schorsing en/of verwijdering', van Mondiaen gevolgd.

Protocol medisch handelen

Kinderen krijgen soms medicijnen of andere middelen voorgeschreven die zij een aantal malen per dag moeten gebruiken, dus ook onder schooltijden. In sommige situaties zijn handelingen waarvoor de wet BIG geldt, noodzakelijk. Bij het verzoek van

ouders/verzorgers tot het toedienen van medicijnen of het verrichten van medische handelingen bij hun kind, is het van groot belang dat medewerkers in alle situaties zorgvuldig handelen. Stichting Mondiaen heeft daarom een protocol Medisch handelen opgesteld. Het uitgangspunt van dit protocol is dat kinderen zo veel mogelijk gewoon naar school gaan. Met de directie van onze locatie kunt u afspraken maken als uw kind afhankelijk is van medicijnverstrekking of medische handelingen. Het protocol is ter inzage aanwezig op onze locatie en is tevens te vinden op de site.

Ouderinspraak

Bij vragen of voor onafhankelijk advies kunt u terecht bij Ouders & Onderwijs .

Ouderinspraak

Inspraak van ouders wordt op onze school op de volgende manier georganiseerd:

Ouders worden op onze school bij de volgende activiteiten ingezet:

Inspraak van ouders wordt op onze school op de volgende manier georganiseerd:

- Ouderparticipatieteam
- Medezeggenschapsraad
- Ouderhulp
- Ouderkamer

Ouders worden op onze school bij de volgende activiteiten ingezet: De Medezeggenschapsraad (MR) van de Luchtenbergh bestaat uit minimaal drie teamleden en drie ouders. De MR heeft twee taken. De eerste taak bestaat er uit dat de MR geïnformeerd is over wat er op de Luchtenbergh speelt. Het gaat hierbij over zaken die met het onderwijs en met het beleid te maken hebben. Op de agenda staan onder andere: het schoolplan, het jaarplan, het arbo-beleid en het inspectierapport. De MR kan hierover ook adviezen geven. Daarnaast vormt de MR de schakel tussen het team en de ouders enerzijds en het bestuur van Tangent anderzijds. De tweede taak is dan ook kennisnemen van de plannen en besluiten van het bestuur over zaken, die voor alle scholen binnen Tangent van belang zijn, zoals het financiële beleid, het personeelsbeleid en de Brede School. Via de GMR (zie hieronder) kan de MR hier invloed op uitoefenen. De MR vergadert zo'n zes keer per schooljaar. Bij de vergaderingen is de directie namens het bestuur aanwezig. De ouders worden op basis van verkiezingen aangesteld.

De doelstelling van het ouderparticipatieteam is het behartigen van de belangen van alle kinderen. Dit doet de vereniging o.a. door het organiseren en coördineren van activiteiten en door het bevorderen van deelname van ouders aan het schoolgebeuren.

Ouders zijn op vele manieren actief in de school. Onze school kan niet zonder deze hulp. De medezeggenschapsraad en het bestuur van de oudervereniging spelen een belangrijke rol. Maar ook andere ouders zijn actief bij veel activiteiten onder en na schooltijd. Een paar voorbeelden: Het begeleiden van kinderen tijdens een uitstapje of bij sportactiviteiten. Hulp bij het schoonmaken van kleutermaterialen.

De ouderkamer

Onze ouderkamer is een ontmoetingsplaats waar ouders elkaar kunnen treffen en waar contacten ontstaan tussen ouders en school. Wij vinden het belangrijk dat school en ouders goed op elkaar aansluiten. De kinderen doen beter hun best als hun ouders bij de school betrokken zijn en weten wat daar gebeurt. Ouders zijn daarom onmisbaar. De ouderkamer is te vinden in de school en het is geheel vrijblijvend om deze te bezoeken. Voor wie is de Ouderkamer? De Ouderkamer is toegankelijk voor vaders en moeders met kinderen die een basisschool, peuterspeelzaal of kinderdagverblijf bezoeken. Er zijn GEEN kosten aan verbonden. Wat is er te doen in de Ouderkamer? Op vaste momenten in de week worden er activiteiten, cursussen en informatiebijeenkomsten aangeboden. Denk hierbij aan: Informatie over opvoedkundige thema's zoals: omgaan met pubers, pesten, gezonde voeding, grenzen stellen, hoe help ik mijn kind in groep 1-2. Vaak komt de GGD hier een voorlichting over geven. Informatie over het onderwijs op de Vlashof: de directrice of de leerkracht gaat in gesprek met ouders, informeert de ouders over onze manier van lesgeven, er is ruimte om als ouder vragen te stellen m.b.t. tot het onderwijs in de klas of op de Luchtenbergh. Wijk gerichte thema's: Bij deze thema's worden er gastsprekers van verschillende organisatie uitgenodigd om te komen vertellen over hun producten denk hierbij aan: de wijkagent, Maatschappelijke organisaties, wijkcentra, Jongeren op gezond gewicht enz.

Ontspanning thema's: denk hierbij aan koken, knutselen, de school versieren voor een feestdag, viering van feestdagen enz. Naast deze wisselende activiteiten worden er ook vaste cursussen aangeboden. Denk hierbij aan Nederlandse les en naailes. We streven ernaar om dit aanbod in de toekomst uit te breiden met nog andere cursussen.

Onze Ouderkamer is op verschillende momenten in de week geopend. Het programma is wisselend en ontvangt u iedere maand via een nieuwsbrief. Alle ouders zijn van harte welkom om in de ouderkamer mee te praten en te luisteren. Er staat koffie, thee en iets lekkers voor de ouders klaar. Wie is het aanspreekpunt van de ouderkamer? Juffrouw Annie is de coördinator van onze ouderkamer. Zij verzorgt het programma en kan u helpen wanneer u vragen heeft die te maken hebben met het welzijn van ouder(s) en kind(eren)

4.2 Vrijwillige ouderbijdrage

Wat is de vrijwillige ouderbijdrage?

Scholen mogen ouders een bijdrage vragen in de kosten. Deze bijdrage is voor activiteiten buiten de lesactiviteiten om. De bijdrage is vrijwillig. Dit betekent dat kinderen van ouders die dit niet kunnen of willen betalen, alsnog mee mogen doen met de activiteiten. De Medezeggenschapsraad heeft ingestemd met deze vrijwillige bijdrage.

Er is geen sprake van een vrijwillige ouderbijdrage

Er zijn overige vrijwillige schoolkosten. Hieruit worden de volgende activiteiten bekostigd:

Als school vragen we geen 'standaard' ouderbijdrage voor het organiseren van de verschillende activiteiten bij ons op school.

Echter vragen we wel een bijdrage voor het organiseren van de volgende activiteiten:

- Jaarlijks wordt een bijdrage gevraagd voor het schoolreisje.

- In groep 8 wordt er een bijdrage gevraagd voor het schoolkamp.

Het schoolreisje en het schoolkamp worden niet bekostigd vanuit de overheid. Daarom vraagt de school hiervoor een bijdrage. Deze bijdrage is vrijwillig. Dat wil zeggen dat de school geen kinderen zal uitsluiten van deelname aan activiteiten wanneer de ouderbijdrage niet is betaald. We gaan er echter vanuit dat alle ouders deze bijdrage betalen, juist omdat de kinderen hiervan profiteren.



4.3 Ziek melden en verlof aanvragen

Over schoolverzuim

Scholen zijn verplicht om ongeoorloofd schoolverzuim te melden bij de leerplichtambtenaar. Ongeoorloofd schoolverzuim betekent dat een leerling afwezig is van school zonder een geldige reden, en zonder toestemming van de school of leerplichtambtenaar.

Soms kan een leerling niet naar school en is er sprake van geoorloofd schoolverzuim. Dat betekent dat een leerling afwezig is van school met een geldige reden, en met toestemming van de school of leerplichtambtenaar. Op de website van de Rijksoverheid (www.rijksoverheid.nl) staat wanneer er sprake is van geoorloofd verzuim. Is het niet mogelijk om tijdens de schoolvakanties op vakantie te gaan? Vraag in uitzonderlijke gevallen toestemming bij de schoolleiding voor verlof buiten de schoolvakanties. Ga voor meer informatie naar: <https://www.rijksoverheid.nl/onderwerpen/leerplicht/vraag-en-antwoord/leerplicht-schoolvakanties>.

Op deze manier meldt u uw kind ziek:

Als uw kind onverwachts de school door ziekte niet kan bezoeken, vragen wij u ons daarvan vóór half negen op de hoogte te stellen. Dit kan schriftelijk, mondeling, telefonisch of via de app. Dit om te voorkomen dat de leerkrachten de lessen moeten onderbreken om na te gaan waarom een kind nog niet in de klas is. Indien voor 9 uur geen bericht van afwezigheid is ontvangen zullen we alsnog proberen te achterhalen wat er aan de hand is. Een ziekmelding kan alleen gedaan worden door de ouder/verzorger.

Op deze manier vraagt u verlof aan voor uw kind:

Voor verlof buiten de schoolvakanties moeten ouders schriftelijk minimaal twee weken voor aanvang van het verlof een aanvraag bij de directie indienen. De directeur beslist over een aanvraag van minder dan 10 schooldagen en kan hierbij advies vragen aan de leerplichtambtenaar. Vragen ouders meer dan 10 schooldagen extra verlof, dan beslist de leerplichtambtenaar. Wanneer ouders het niet eens zijn met de beslissing, kunnen zij een bezwaarschrift indienen bij de directeur van de school.

4.4 Toelatingsbeleid

Elk kind is welkom op onze locaties. Echter in de praktijk kan niet elke Mondiaenlocatie alle leerlingen die worden aangemeld, toelaten. Een reden hiervoor kan zijn dat de locatie onvoldoende ruimte heeft om de kinderen een plek te geven; de locatie kan letterlijk vol zijn. Daarnaast heeft iedere locatie een eigen 'School Ondersteuning Profiel'(SOP) in het kader van Passend Onderwijs. Leerlingen die extra ondersteuning nodig hebben, binnen en/of buiten de groep, passen op de ene locatie beter dan op de andere. Wat de locatie die u gekozen heeft biedt aan extra ondersteuning, kunt u vinden in dit 'School Ondersteuning Profiel'. De kinderen, die - na zorgvuldig onderzoek - buiten het 'School Ondersteuning Profiel' vallen, worden niet tot de locatie toegelaten.

Het doel van ons toelatingsbeleid is ouders/verzorgers zoveel mogelijk duidelijkheid geven, wanneer hun kind wel of niet wordt toegelaten tot de Mondiaenlocatie van hun keuze. Het volledige toelatingsbeleid van Mondiaen is te vinden op www.Mondiaen.nl en op de website van onze locatie.

Aanmelding nieuwe kleuters

Kinderen kunnen worden aangemeld als zij drie jaar zijn. Indien ouders of verzorgers interesse tonen in onze school, worden zij uitgenodigd voor een persoonlijk kennismakingsgesprek. In dit gesprek wordt de werkwijze en visie van de school uitgelegd en krijgen ouders een rondleiding door het schoolgebouw. Deze rondleiding wordt in de regel gegeven door iemand van het MT. Bij de rondleiding zal tevens een aanmeldformulier worden meegegeven dat ouders ingevuld aan de school retourneren. Op basis van de informatie op het aanmeldformulier en het intakegesprek onderzoekt de school of zij het kind het onderwijs en de ondersteuning kan bieden die het kind nodig heeft (daarbij kan de school eventueel contact zoeken met de Peuterspeelzaal). Voor dit onderzoek heeft de school wettelijk gezien zes weken de tijd. Wanneer er meer tijd nodig is, mag deze termijn met vier weken verlengd worden (weken waarin de school vakantie heeft, tellen in deze termijnen niet mee). Bij dit onderzoek worden de criteria uit de toelatingsregeling van gehanteerd:

- a. Er is ruimte in de school of groep waarvoor toelating wordt gevraagd
- b. Wij kunnen het onderwijs en de ondersteuning bieden die de leerling nodig heeft
- c. Er is geen sprake van een (dreigende) verstoring van de rust en orde door toelating van de leerling

Toelatingsbeleid

Als aan deze criteria wordt voldaan, wordt het kind op De Lochtenbergh ingeschreven. Wanneer wij echter twijfels hebben of wij kunnen bieden wat het kind nodig heeft, gaan wij hierover met de ouders in gesprek. Wanneer onze conclusie na dit gesprek is dat wij het kind niet kunnen bieden wat het nodig heeft, schrijven wij het kind niet in en helpen wij de ouders zoeken naar een school die beter aan de onderwijs- en ondersteuningsbehoeften van het kind tegemoet kan komen. Wij sturen de ouders hiervan een schriftelijke bevestiging. Wanneer een kind wordt toegelaten dat speciale ondersteuning nodig heeft, maakt de school een groeidocument / arrangement aan. Hierin worden de stimulerende en belemmerende factoren, ondersteuningsbehoeften en persoonlijke doelen beschreven. Hierbij kan ook overleg plaatsvinden met een BPO medewerker van de stichting. Als ouders het niet eens zijn met het besluit om niet in te schrijven, dan kunnen zij dat kenbaar maken in een bezwaar- dan wel een beroepsprocedure. Om leerlingen te laten wennen hanteren wij wenmomenten. De leerkracht plant de wenochtenden in overleg met de ouders. De eerste schooldag is in principe de tweede dag na de vierde verjaardag. Kinderen die binnen zes weken voor de zomervakantie vier jaar worden stromen in op de eerste schooldag van het nieuwe schooljaar. Voor hen zijn er geen wendagen. De leerkracht en de ouders overleggen de mogelijkheid om de eerste week met halve dagen te starten.

Aanmelding kinderen van 4 jaar en ouder

Wanneer een kind reeds op een andere school zit en ouders besluiten hun kind aan te melden bij De Lochtenbergh, volgen wij in grote lijn dezelfde procedure als voor kinderen van 3 jaar:

- Ouders vullen het aanmeldformulier in waarbij zij ons ook toestemming geven om contact te zoeken met de school waar het kind op moment van aanmelding op zit.
- Wij onderzoeken of de aanmelding van het kind voldoet aan de criteria uit de toelatingsregeling. Hiervoor hanteren wij dezelfde termijnen als hierboven beschreven zijn. In dit onderzoek winnen wij informatie in van de school waar het kind nu op zit.
- Wanneer de aanmelding aan deze criteria voldoet, schrijven wij het kind in en overleggen we met de ouders wanneer het kind op school komt. Daarbij kan ook afgesproken worden dat het kind al één of twee dagdelen in de nieuwe groep komt wennen en krijgen zowel ouders als het kind een rondleiding op onze school.
- Wanneer de aanmelding niet aan deze criteria voldoet, schrijven wij het kind niet in. We gaan er dan vanuit dat de leerling onderwijs blijft volgen op de school waar hij/zij reeds ingeschreven staat. Hiervan doen wij in een gesprek mededeling aan de ouders en bevestigen dit schriftelijk. Bij inschrijving wordt de plaatsing van leerlingen in de verschillende groepen

door school bepaald. De plaatsing wordt met de grootst mogelijke zorg uitgevoerd en daarbij wordt gebruik gemaakt van de kennis van de IB-er.

Toelating/ ondersteuning sporttalent

Als school vinden wij het belangrijk om kinderen zoveel en zo goed mogelijk bij te staan in hun ontwikkeling. We gunnen onze kinderen het allerbeste. Ook wanneer een kind een speciaal talent heeft, willen wij als school hem/ haar zo goed mogelijk bij begeleiden.

Hoe dat dit gaat en welke eisen/ voorwaarden hieraan verbonden zijn, kunt u lezen in de bijlage 'sporttalent'.

4.5 Passend onderwijs op onze locatie

Passend onderwijs op onze locatie

Ons bestuur, Mondiaen, werkt met andere schoolbesturen in de regio samen in het samenwerkingsverband Plein 013. Dit is het samenwerkingsverband waarin de schoolbesturen afspraken maken over Passend onderwijs. De afspraken die in SWV Plein 013 worden gemaakt gelden voor alle aangesloten scholen, dus ook voor onze locatie. Daarnaast adviseert en ondersteunt SWV Plein 013 onze locatie bij het vormgeven van Passend onderwijs.

Wat is Passend onderwijs?

Heel veel kinderen op onze locatie leren en ontwikkelen op een manier zoals de ouders/verzorgers en wij als school van hen verwachten. Er is dan niet veel reden tot zorg. Maar soms gaat het leren moeilijk, mist een kind de uitdaging of is er sprake van een beperking of een probleem met het gedrag. De leerkracht kan een signaal geven dat het minder goed gaat op school. De leraar neemt dan contact met u op. Maar ook u als ouder/verzorger kunt een signaal afgeven dat het niet goed gaat met uw kind. Het is belangrijk dat u dat samen met de leerkracht bespreekt. Misschien is extra ondersteuning of begeleiding noodzakelijk.

Passend onderwijs wil graag bereiken dat elk kind de ondersteuning krijgt die nodig is. En u als ouder/verzorger bent daarbij een belangrijke partner.

Partners in ondersteuning

Wanneer er meer ondersteuning nodig is zijn er zogenaamde partners die ons hierbij kunnen helpen. Zo heeft onze school op regelmatige basis een gesprek met een schoolmaatschappelijk werker en een sociaal-verpleegkundige van de GGD.

Daarnaast kunnen we gebruik maken van de expertise van onze 'Begeleiders Passend Onderwijs' (BPO). Dit zijn medewerkers werkzaam bij ons bestuur, Mondiaen, die zich bezighouden met het realiseren van thuisnabij Passend Onderwijs voor zoveel mogelijk leerlingen in de buurt. We betrekken daarnaast, als dat voor het kind of gezin noodzakelijk is ook jeugdhulpverlening. Natuurlijk wordt u daar nauw bij betrokken. We maken dan samen een plan, in onderwijstermen een 'arrangement', dat past bij de ondersteuningsbehoefte van het kind. U als ouder(s)/verzorger(s) bent verplicht hieraan mee te werken, bijvoorbeeld door informatie beschikbaar te stellen.

Wat kan onze locatie aan extra ondersteuning bieden?

Wat onze locatie kan bieden aan extra ondersteuning staat beschreven in het ondersteuningsprofiel (SOP) van de school. Het is geactualiseerd in het voorjaar van 2024. In dit profiel is te lezen wat onze locatie aan extra ondersteuning kan bieden en wat de ambities zijn voor de komende jaren. Het ondersteuningsprofiel van onze locatie is te vinden op onze website.

Naar een andere school

Het uitgangspunt op onze locatie is dat leerlingen zo veel mogelijk onderwijs nabij huis kunnen volgen. Voor sommige kinderen kunnen we echter, ondanks al de extra hulp, niet de ondersteuning bieden die het kind nodig heeft. Dan moeten we besluiten om een andere passende plek voor het kind te zoeken. We doen dit altijd in overleg met de ouders/verzorgers en houden daarbij zoveel als mogelijk rekening met de wensen van de ouders/verzorgers.

Het samenwerkingsverband Plein 013 heeft daar regels voor opgesteld die passen binnen de 'Wet op Passend Onderwijs'. Het kan betekenen dat het beter is voor het kind om geplaatst te worden op een andere basisschool die wel de ondersteuning kan bieden óf dat het kind geplaatst wordt op een school voor speciaal basisonderwijs (SBO) of een school voor speciaal onderwijs (SO). De school heeft de taak om deze passende plek voor het kind te vinden

De scholen voor (voortgezet) speciaal (basis) onderwijs zijn onderverdeeld in vier clusters:

Cluster 1: Onderwijs aan visueel gehandicapte leerlingen: slechtziende en blinde kinderen.

Cluster 2: Onderwijs aan auditief en/of communicatief beperkte leerlingen: doven, slechthorende en ernstig spraak-taalgestoorde kinderen.

Cluster 3: Onderwijs aan geestelijk en lichamelijk gehandicapte leerlingen: mytyl/tytyl, Langdurig Zieken en Zeer Moeilijk Lerende Kinderen.

Cluster 4: Onderwijs aan leerlingen met ernstige gedragsproblemen dan wel psychiatrische problemen, Langdurig Zieke Kinderen (anders dan een lichamelijke beperking) en Pedologisch Instituut-scholen.

Toelaatbaarheidsverklaring

Voordat deze keuze definitief gemaakt wordt, moet de locatie een Toelaatbaarheidsverklaring (TLV) aanvragen bij het samenwerkingsverband. Dit is een bewijs dat uw kind recht geeft op een plek in het speciaal (basis) onderwijs en is wettelijk verplicht.

Ondersteuning door het samenwerkingsverband

Het samenwerkingsverband helpt de locatie bij deze stappen. De Begeleider Passend Onderwijs kan de locatie desgevraagd ondersteunen bij het opstellen van arrangementen en bij het vinden van een passende school. Daarnaast kunnen wij de hulp inschakelen van de onderwijsadviescommissie van samenwerkingsverband Plein 013, deze kan ouders/verzorgers en de school onpartijdig adviseren. U kunt hier meer over lezen op de website van het samenwerkingsverband: www.plein013.nl

Aanmelden door ouders

Zodra het samenwerkingsverband een toelaatbaarheidsverklaring heeft afgegeven en de locatie, in samenspraak met de ouders/verzorgers, een passende plek gevonden heeft, kunnen de ouders hun kind op de nieuwe school aanmelden.

Ouder- en jeugdsteunpunt

Voor passend onderwijs is een goede samenwerking tussen leerling, ouder(s)/verzorger(s) en school heel belangrijk. Het helpt u als ouder/verzorger en/of leerling als je duidelijke informatie krijgt en weet bij wie je terecht kunt met vragen. Het ouder- en jeugdsteunpunt helpt daarbij.

plein013.nl/ouders/ouder-en-jeugdsteunpunt/

Kinderen die nog geen Nederlands spreken

Leerlingen van 4 of 5 jaar die nog geen Nederlands spreken gaan naar een reguliere kleutergroep waar ook alle Nederlands sprekende kinderen zitten. Onderzoek heeft uitgewezen dat kinderen op deze leeftijd heel gemakkelijk taal van elkaar overnemen, vandaar dat er voor deze 'onderdompelingstactiek' gekozen is.

Voor oudere leerlingen, vanaf groep 4, die nog geen Nederlands spreken is de taalschool bedoeld. Op de taalschool krijgen de leerlingen in een aparte klas les. Zij zijn dagelijks bezig met taalactiviteiten. Als u graag wilt dat uw kind geplaatst wordt in de taalschool kunt u de basisschool vragen of uw kind toelaatbaar is.

Hoogbegaafd: De Talentklas

De Talentklas is een voltijds voorziening voor hoogbegaafde leerlingen van 8 jaar en ouder die in een reguliere setting onvoldoende uitdaging of ondersteuning ondervinden om hun talenten adequaat te benutten. De omgeving van de Talentklas is gericht op leerlingen die veel baat hebben bij een leeromgeving die prikkelt, uitdaagt en ruimte geeft voor eigen niveau en tempo. De Talentklas is gesitueerd in een basisschool vallend onder het SWV plein 013. Voor deelname aan de Talentklas is een TLV noodzakelijk.

5 Ontwikkeling en resultaten

5.1 Tussentijdse toetsen

De school heeft een zorgsysteem waarin wij leerlingen goed in kaart brengen zodat zij zich zo veel mogelijk op hun eigen niveau kunnen ontwikkelen. Wij vinden het belangrijk dat ouders optimaal betrokken worden bij de ontwikkeling van hun kind.

Om de vorderingen van uw kind goed te kunnen volgen tijdens de schoolloopbaan hanteren we in de groepen 1-2 het KIJK! Met behulp van KIJK! brengen we, op basis van observaties van de leerkrachten, de ontwikkeling van de leerlingen in kaart. Daarnaast maken we bij de kleuters gebruik van:

- Signaleringslijsten vanuit de rekendoelen
- Checklist letterkennis & invented spelling
- Signaleringslijst LIST

Daarnaast gaan we dit jaar starten met het afnemen van IEP bij kleuters.

We toetsen op rekenen, begrijpend lezen, taalverzorging en technisch lezen. Deze toetsen worden geanalyseerd en de informatie gebruiken wij om zo de ontwikkeling van uw kind te kunnen volgen. Met het LVS is het mogelijk de resultaten van uw kind te vergelijken met eerder behaalde resultaten en met de resultaten van andere kinderen in ons land.

Als eindtoets in groep 8 nemen wij de DIA-toets af. Tijdens de rapportgesprekken worden de resultaten van al deze toetsen en eventuele acties besproken.

Naast het LVS maken wij ook gebruik van methodegebonden toetsen. Methodegebonden toetsen zijn toetsen die afgenomen worden ter afsluiting van een blok of kern. De resultaten van deze toetsen ziet u als rapportcijfer terug op het rapport.

Op onze school werken we planmatig. Zo kan er optimaal gewerkt worden aan het realiseren van de doelen. Deze doelen worden op groepsniveau opgesteld, dit noemen we streefdoelen. Elk half jaar worden deze streefdoelen opnieuw vastgesteld. We sluiten zoveel mogelijk aan bij wat ieder kind nodig heeft om zich optimaal te kunnen ontwikkelen. Dit beschrijven wij in ParnasSys-LVS waarbij de belemmerende- en stimulerende factoren én de onderwijsbehoeften per leerling in kaart wordt gebracht. Deze onderdelen worden regelmatig aangevuld/bijgesteld wanneer nodig.

Ook maken wij twee keer per jaar een groepsplan. Hierin wordt op basis van de leerlijn beschreven wat de groep het komende half jaar gaat leren en wat de groep nodig heeft om de gestelde doelen te bereiken. Wij maken voor rekenen, spelling, technisch lezen en begrijpend lezen een groepsplan.

Individuele handelingsplannen zijn hierdoor slechts in uitzonderingsgevallen nodig. In het groepsplan worden alle leerlingen van een groep ingedeeld in een van de volgende instructieniveaus:

- Leerlingen die extra instructie nodig hebben na de basisinstructie
- Leerlingen die aan de basisinstructie voldoende hebben.
- Leerlingen die weinig instructie nodig hebben en naast het gewone werk behoefte hebben aan uitdaging.



5.2 Resultaten eindtoets

Wat is de eindtoets?

Let op: In schooljaar 2023-2024 is de eindtoets vervangen door de doorstroomtoets. Op dit moment zie je nog de resultaten van de eindtoets van 2023. De resultaten van de doorstroomtoets van 2024 zijn na de zomer voor het eerst zichtbaar. Dit is in lijn met de beoordeling van de Inspectie van het Onderwijs. Kijk voor meer informatie op de [website van de inspectie](#).

Tot en met schooljaar 2022-2023 maken alle leerlingen aan het eind van de basisschool een eindtoets. Dit is verplicht. Met de eindtoets kunnen leerlingen laten zien wat ze op de basisschool hebben geleerd. De leerkracht geeft de leerling een advies voor het onderwijsniveau in het voortgezet onderwijs. Scoort de leerling op de toets beter dan het advies van de leerkracht? Dan moet de school het advies heroverwegen. Bij een lagere score hoeft dit niet. De eindtoets is geen examen, leerlingen kunnen niet slagen of zakken.

Referentieniveaus

De Inspectie van het Onderwijs controleert of het onderwijs op scholen van voldoende niveau is. De eindtoetsresultaten van de leerlingen spelen een belangrijke rol bij deze controle. Vanaf 1 augustus 2020 gebruikt de inspectie referentieniveaus om te bepalen of een school voldoende of onvoldoende presteert.

Wat zijn referentieniveaus?

Een eindtoets meet voor de onderdelen Nederlandse taal en rekenen:

- Hoeveel procent van de leerlingen met de eindtoets het basisniveau heeft gehaald (dit wordt ook wel het fundamentele niveau genoemd).
- Hoeveel procent van de leerlingen met de eindtoets het streefniveau heeft gehaald. Dit is een hoger niveau dat de leerlingen kunnen behalen.

Het fundamentele niveau (basisniveau) en het streefniveau (hogere niveau) worden ook wel de 'referentieniveaus' genoemd. Ze zeggen dus welk niveau de leerlingen op de school hebben gehaald op de gebieden taal en rekenen. Om te kijken of de school voldoende of onvoldoende heeft gescoord, worden ze vergeleken met signaleringswaarden van de Inspectie van het Onderwijs.

Wat zijn signaleringswaarden?

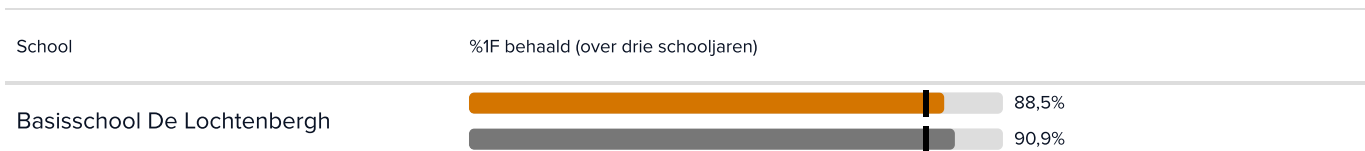
Hoeveel procent de school minimaal moet halen op de beide niveaus ligt vooraf vast. Deze percentages worden namelijk door de Inspectie van het Onderwijs bepaald. Als de school minder goed scoort dan deze vastgestelde, minimale waarde, kan het een signaal zijn dat er misschien iets niet goed gaat op de school. Daarom worden deze minimale scores

'signaleringswaarden' genoemd. Wanneer het percentage leerlingen op de school voor zowel het fundamentele niveau als het streefniveau op of boven de signaleringswaarden liggen, zijn de resultaten in dat schooljaar voldoende.

Leerlingen uit groep 8 van de basisschool maken vanaf schooljaar 2023-2024 al in februari een doorstroomtoets. Ze moeten zich dan eind maart aanmelden voor de middelbare school. Hierdoor maken alle leerlingen even veel kans op een plek op de school van hun voorkeur. En op het voor hen best passende niveau.

Wij nemen de de doorstroomtoets van DIA af. Dat doen wij met de digitale versie. Met de DIA Eindtoets meten we in twee dagdelen van twee uur de verplichte onderdelen lezen, taalverzorging en rekenen. DIA staat voor een mooie, frisse opmaak, pakkende teksten en heldere vragen, waardoor ze proberen de spanning zo veel mogelijk te verlagen bij de leerling, zodat ze écht kunnen laten zien op welk niveau ze staan. De DIA doorstroomtoets is een hulpmiddel om de ouders te adviseren over het vervolgonderwijs. Deze toets kan ook gebruikt worden om de resultaten van de school met landelijke en regionale uitslagen te vergelijken. Op dit moment voldoet de Lichtenbergh aan de inspectie-eisen. Door onder andere een goede analyse te maken van de tussenresultaten en de eindopbrengsten en het maken, evalueren en bijstellen en uitvoeren van het plan van aanpak, verwachten we de opbrengsten voor de komende jaren weer op orde te houden. Tijdens de rapportgesprekken worden de resultaten van al deze toetsen en eventuele acties besproken.

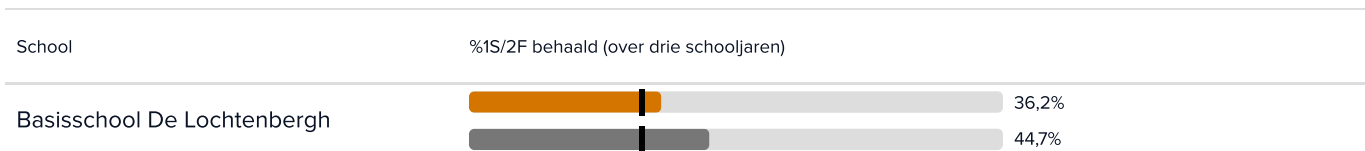
Welk percentage leerlingen behaalt het fundamentele niveau in 2022-2023?



Legenda %1F behaald

- Deze school
- Signaleringswaarde inspectie (85,0%)
- Vergelijkbare scholen

Welk percentage leerlingen behaalt het streefniveau in 2022-2023?



Legenda %1S2F behaald

- Deze school
- Signaleringswaarde inspectie (32,1%)
- Vergelijkbare scholen

5.3 Schooladviezen

Het schooladvies en de doorstroomtoets

De locatie geeft de leerling een advies voor het onderwijsniveau in het voortgezet onderwijs. Alle leerlingen ontvangen hun (voorlopig) schooladvies in januari. In februari maken alle leerlingen van groep 8 een doorstroomtoets. Dit is verplicht. Met de doorstroomtoets kunnen leerlingen laten zien wat ze tot dat moment op de basisschool hebben geleerd. Helder is dat leerlingen zich blijven ontwikkelen, ook na de afnamen van de doorstroomtoets.

In maart ontvangen scholen de uitslag van de doorstroomtoets. Krijgt de leerling een hoger advies vanuit de toets dan het (voorlopig) schooladvies? Dan geeft de locatie een hoger definitief schooladvies. Alleen als het in het belang van de leerling is, kan de locatie besluiten het advies niet te verhogen. De locatie moet dit motiveren.

Bij een lagere score op de toets hoeft het schooladvies niet te worden bijgesteld. De doorstroomtoets is geen examen, leerlingen kunnen niet slagen of zakken.

Locaties bepalen zelf welke doorstroomtoets zij gebruiken, mits de toets is toegelaten door de minister. De locatie kiest voor één toets aanbieder, zodat alle leerlingen van de locatie dezelfde toets maken. Op onze locatie is er gekozen voor de DIA toets.

Welke schooladviezen heeft de school aan de leerlingen gegeven in 2022-2023?

Schooladvies	Percentage leerlingen
vmbo-b	18,8%
vmbo-b / -k	12,5%
vmbo-k	3,1%
vmbo-k / -(g)t	6,3%
vmbo-(g)t	15,6%
vmbo-(g)t / havo	9,4%
havo	18,8%
havo / vwo	9,4%
vwo	3,1%
onbekend	3,1%

5.4 Sociale ontwikkeling

Visie op Sociale opbrengsten

Wat verstaan scholen onder sociale opbrengsten?

Op school leren kinderen vaardigheden die nodig zijn om op een goede manier met anderen om te gaan. En om hun steentje bij te dragen aan de samenleving. Het gaat om vaardigheden zoals samenwerken, ruzies oplossen en jezelf weten te redden. Door deze vaardigheden is de sfeer op school fijn en veilig. En verbeteren de leerprestaties. Kinderen nemen op een positieve manier deel aan de maatschappij.

Respect

Verantwoordelijk

Veilig

Wat wij met de sociale competentieontwikkeling van onze leerlingen willen bereiken, is dat zij steeds kunnen kiezen voor passend gedrag bij elke gelegenheid: Gedrag dat past bij de situatie van dat moment, bij de mensen waarmee ze te maken hebben en gedrag dat past bij henzelf. Wij streven ernaar de sociale competentieontwikkeling van onze leerlingen te begeleiden in een omgeving die gekenmerkt wordt door wederzijds respect, structuur en veiligheid. Daarbij moeten onze normen en waarden, vertaald in regels en afspraken de leerlingen houvast bieden. Wij zijn ons daarbij bewust van ons voorbeeldgedrag bij de vormgeving van ons pedagogisch schoolklimaat. Kinderen ontwikkelen zich in zijn totaliteit; binnen de begeleiding van die totale ontwikkeling willen wij specifiek aandacht besteden aan eigenschappen als zelfstandig- en zelfredzaamheid, gebaseerd op een reëel zelfbeeld, een gevoel van zelfvertrouwen en verantwoordelijkheid voor eigen handelen. Onze leerlingen werken alleen, maar ook samen. Competenties als samenwerken, doorzetten, jezelf motiveren, conflicthantering en goede omgangsvormen als hulpvaardigheid en vriendelijkheid zijn daarbij onontbeerlijk. Wij zijn ervan overtuigd dat kinderen pas tot ontwikkeling komen als het goed met hen gaat. Maar daar hebben wij niet alleen invloed op. Daarom hechten wij grote waarde aan de betrokkenheid van de ouders met de school. Samen willen wij kinderen respectvol leren omgaan met zichzelf, met anderen en met de wereld om hen heen.

Werkwijze Sociale opbrengsten

Uitgangspunt voor het beleid inzake sociale veiligheid op onze school is het programma De Vreedzame School. Het programma helpt onze school een gemeenschap te vormen waarin we leerlingen actief aanspreken op hun verantwoordelijkheid voor elkaar, hun omgeving, voor de schoolgemeenschap en de samenleving.

Met De Vreedzame School besteden we aandacht aan basale sociaal-emotionele en burgerschapscompetenties die wenselijk zijn in een democratische samenleving, zoals:

- Op een positieve en zorgzame manier met elkaar om te gaan.
- Op een democratische manier met elkaar beslissingen te nemen.
- Constructief conflicten op te lossen.
- Verantwoordelijkheid te nemen voor elkaar en voor de gemeenschap.
- Open te staan voor verschillen tussen mensen.

Wij willen kinderen op onze school zich niet alleen optimaal laten ontwikkelen in de academische vakken, zoals taal en rekenen, maar wij willen ook een bijdrage leveren aan de sociale en maatschappelijke vorming van leerlingen. Dat het ook mensen worden die op hun beurt een bijdrage aan de samenleving leveren. Met elke generatie vormen we immers opnieuw onze samenleving. Onze school dient ook een school te zijn waar alle kinderen zichzelf kunnen zijn en zich veilig en prettig voelen. Alleen dan kunnen ze leren.

We doen veel om sociale veiligheid te bevorderen en om ongewenst gedrag zoals pesten te voorkomen. De leerlingen van groep 6, 7 en 8 beoordelen ieder jaar de sfeer en de lessen op school door anoniem een vragenlijst in te vullen. De leerkrachten doen dit op het gebied van groeps sfeer en gedrag van kinderen twee keer per jaar. De resultaten worden verzameld, geanalyseerd en in het team en met de desbetreffende collega's besproken. Indien nodig worden er acties ingezet. U kunt dan denken aan gesprekken met kinderen door de leerkracht, ouders, onze gedragsspecialist en/of onze schoolmaatschappelijk werker. Ook kunnen we met een hele groep aan het werk gaan. Dit doet de schoolmaatschappelijk werker samen met de leerkracht. Het sociale veiligheidsbeleid is hierdoor een actief beleid.

6 Schooltijden en opvang

6.1 Schooltijden

	Ochtend		Middag	
	Voorschoolse opvang	Schooltijd	Schooltijd	Naschoolse opvang
Maandag	-	08:30 -	- 14:30	-
Dinsdag	-	08:30 -	- 14:30	-
Woensdag	-	08:30 - 12:30	-	-
Donderdag	-	08:30 -	- 14:30	-
Vrijdag	-	08:30 -	- 14:30	-

- Opvang
- Schooltijd

6.2 Opvang

Voorschoolse opvang

Er is geen opvang voor schooltijd.

Tussenschoolse opvang

Er is geen opvang tijdens de middagpauze.

Naschoolse opvang

Er is geen opvang na schooltijd.

Opvang tijdens vrije dagen en schoolvakanties

Er is geen opvang tijdens vrije dagen en schoolvakanties.



6.3 Vakantierooster

Vakanties 2024-2025

Vakantie	Van	Tot en met
Herfstvakantie	18 oktober 2024	25 oktober 2024
Kerstvakantie	23 december 2024	03 januari 2025
Carnavalsvakantie	03 maart 2025	07 maart 2025
Meivakantie	21 april 2025	05 mei 2025
Zomervakantie	07 juli 2025	15 augustus 2025